

Bleu Laurentides - Bilan des réalisations 2017

Conseil régional de l'environnement des Laurentides
Le 10 avril 2018



Soutien technique des lacs

Depuis 2006, le *Soutien technique des lacs* de Bleu Laurentides est un programme clé en main offert aux municipalités de la région pour la protection de la santé des lacs.

Une ressource technique est embauchée pendant la saison estivale afin de mettre en œuvre un plan d'action préalablement établi par le CRE Laurentides et la municipalité. Cette ressource, appelée agent(e) de liaison est présente dans les bureaux municipaux pour une durée moyenne de 16 semaines, afin de réaliser différentes activités de concertation et communication, de caractérisation et acquisition de connaissance ainsi que de sensibilisation et transmission de l'information auprès des acteurs clés du territoire, plus précisément les riverains et associations de lacs. Le CRE recrute et embauche l'agent(e) de liaison, le forme, le supervise, le rémunère et fournit le matériel nécessaire à la réalisation du mandat.

Depuis quelques années, cette version traditionnelle du soutien technique a évolué pour répondre à des besoins dans le cadre de mandats spécifiques. Le *Soutien technique des lacs* « à la carte » peut prendre différentes formes, mais répond toujours à un besoin d'accompagnement des acteurs municipaux ou citoyens, tant au point de vue social que scientifique.

Ces douze derniers étés de soutien technique auront permis l'embauche de **63 agents de liaison** ayant œuvré sur le territoire de **24 municipalités**, durant plusieurs années consécutives pour la plupart, du **bassin versant de la rivière du Lièvre** et de la **MRC d'Argenteuil** (Figure 1).

Ceci a notamment permis les activités suivantes:

- Réalisation de 34 plans directeurs de lac;
- Élaboration de codes d'éthique et d'une politique des usages des lacs;
- Création d'une vingtaine d'associations de lacs;
- Participation à des centaines d'AGA d'associations;
- Tournées porte-à-porte de sensibilisation sur une centaine de lacs;
- 79 formations de 743 bénévoles à la surveillance volontaire de 135 lacs;
- 178 accompagnements sur le terrain de 549 bénévoles afin de caractériser 132 lacs à l'aide des protocoles du Réseau de surveillance volontaire des lacs (RSVL).

En 2017, le *Soutien technique des lacs* de Bleu Laurentides s'est déployé sur le territoire des municipalités de **La Macaza, La Minerve, Mille-Isles et Val-David** ainsi que sur le territoire de la **MRC d'Argenteuil**.

Municipalités	MRC
Brownsburg-Chatham, Gore, Grenville, Grenville-sur-la-Rouge, Harrington, Lachute, Mille-Isles, Saint-André-d'Argenteuil et Wentworth	Argenteuil
La Macaza	Antoine-Labelle
La Minerve	Laurentides
Mille-Isles	Argenteuil
Val-David	Laurentides

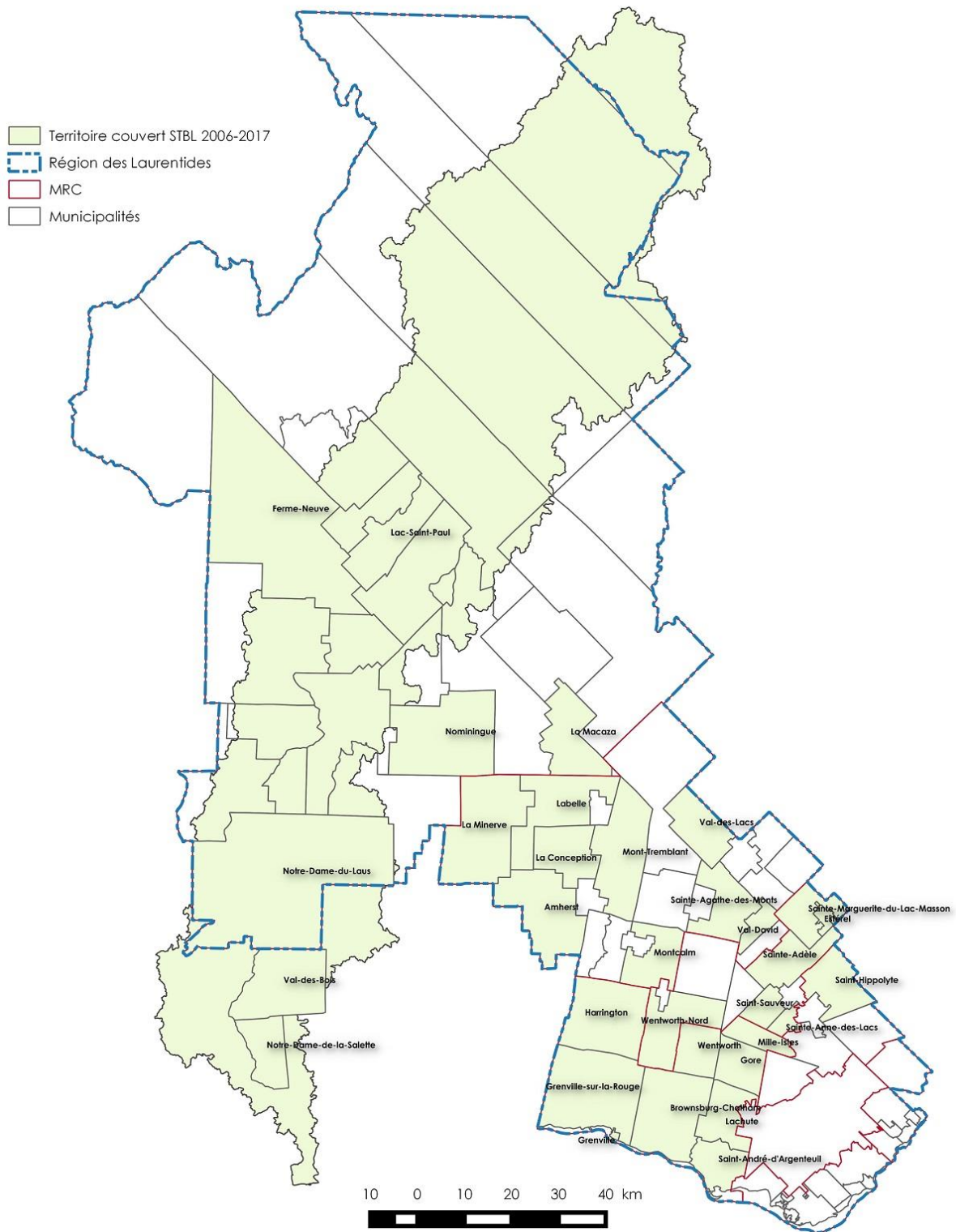


Figure 1. Territoire des municipalités, organismes et MRC ayant participé au Soutien technique des lacs de Bleu Laurentides (2006-2017) ©CRE Laurentides, 2017



L'équipe du Soutien technique des lacs 2017

Lutte contre l'introduction des plantes aquatiques exotiques envahissantes (PAEE) dans les lacs de la MRC d'Argenteuil

Les élus et gestionnaires d'Argenteuil ont décidé de faire de la problématique des plantes aquatiques exotiques envahissantes (PAEE) une priorité d'action en 2016, dans le but de prévenir leur introduction dans les lacs du territoire. Le CRE Laurentides a été identifié comme l'interlocuteur privilégié afin d'élaborer un plan d'action.

Suite au succès de 2016, le projet a été reconduit en 2017. Celui-ci a été divisé en deux volets : **sensibilisation** et **caractérisation-connaissance**.

* Volet sensibilisation

C'est sous la responsabilité d'Antoine Boucher que le **volet sensibilisation** s'est déployé. Celui-ci avait pour objectif de limiter la propagation des PAEE grâce à des visites aux accès fréquentés pour accompagner les usagers dans leurs opérations de nettoyage des embarcations et du matériel et leur transmettre l'information.

Du 16 juillet au 20 août, Antoine a visité les **13 accès** des plans d'eau les plus fréquentés de la MRC, localisés principalement sur la rivière des Outaouais, ainsi qu'aux lacs Louisa et Barron. Ces accès sont situés sur le territoire des municipalités de Brownsburg-Chatham, Gore, Grenville, Grenville-sur-la-Rouge, Lachute, Saint-André-d'Argenteuil et Wentworth (Figure 2).

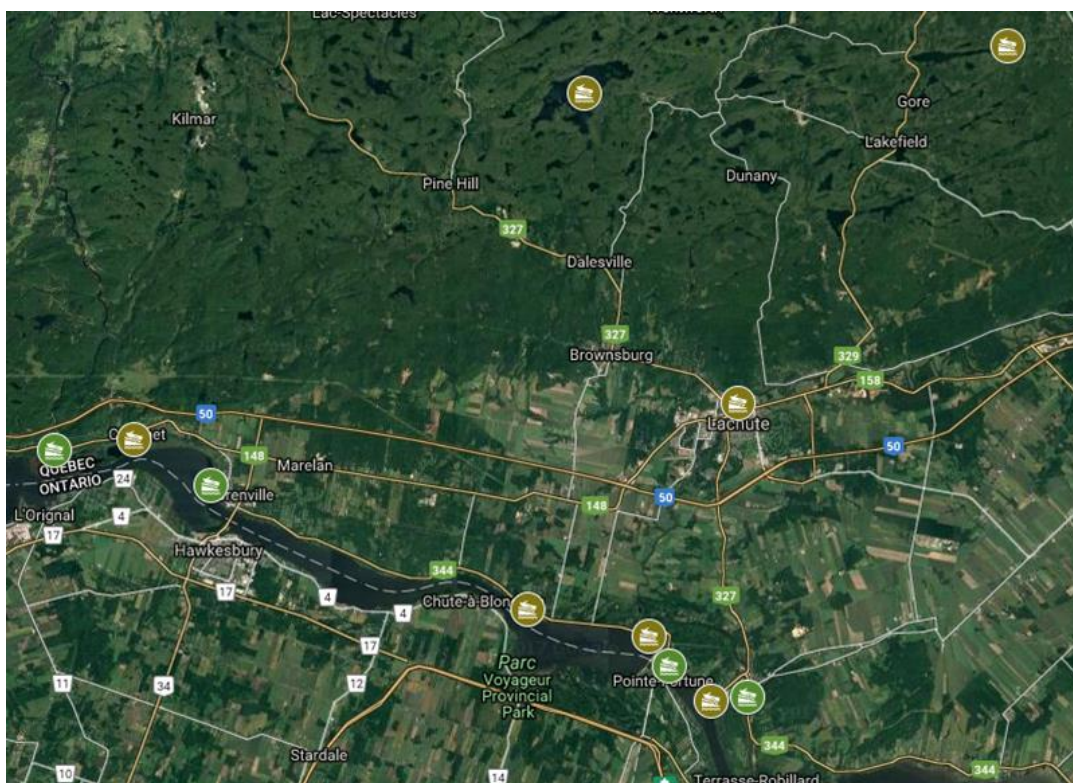


Figure 2. Carte des accès aux plans d'eau visités lors de la campagne de sensibilisation

Une trousse d'information a été préparée en début d'été, laquelle a par la suite été distribuée par l'agent de sensibilisation. La trousse comprenait une brosse avec des documents d'information incluant le « Guide sur le myriophylle à épi », du CRE Laurentides produit en 2016. La brosse de style « brosse à vaisselle » avait pour but d'inciter les usagers des plans d'eau à retirer les débris de plantes de leurs embarcations, équipement et matériel. De plus, un autocollant avec l'illustration du myriophylle à épi a été produit et collé sur chacune des brosses (Figure 3).



Figure 3. Outils distribués lors de la campagne de sensibilisation

Les visites ont permis la rencontre d'environ **900 usagers**, répartis sur **200 embarcations**. Au total, **210 guides** et **136 brosses** ont été distribués.

L'agent de sensibilisation complétait également un **sondage** afin de recueillir des données sur le niveau de connaissance et l'intérêt des plaisanciers. D'après les données collectées, les habitudes d'inspection et de nettoyage des embarcations et de l'équipement de près de la moitié des plaisanciers étaient à améliorer. Près du quart avaient tout de même d'excellentes pratiques. En ce qui a trait aux connaissances, les deux tiers des personnes rencontrées n'étaient pas conscientes de leur impact potentiel au niveau du transport des plantes envahissantes. Le quart des usagers était informé et seulement une personne sur dix avait déjà entendu parler du myriophylle à épi. L'agent de sensibilisation a constaté que 93% des plaisanciers rencontrés étaient très réceptifs.

L'agent de sensibilisation a également visité **20 entreprises** ou commerces, à qui il a remis 45 guides sur le myriophylle à épi. Les activités de ces entreprises étaient pour la majorité liées au nautisme : location de canot-kayak, entreposage de bateaux et de quais. Certains commerces de chasse et pêche ont aussi été visités.

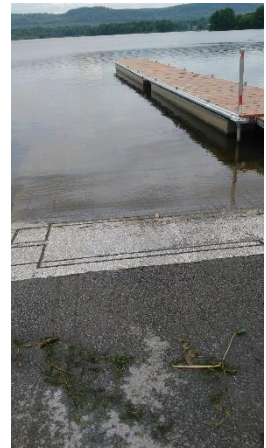
Des panneaux d'information ont été produits pour les accès des plans d'eau (Figure 4). Chacune des 9 municipalités d'Argenteuil a reçu un exemplaire des panneaux ainsi qu'une grosse brosse pour le nettoyage des embarcations.

Un rapport détaillé a été produit et inclut les détails des analyses réalisées suite à la campagne de sensibilisation.



Figure 4. Panneaux d'information sur le myriophylle à épi produits dans le cadre de la campagne de sensibilisation

La détection des PAEE a été effectuée aux accès visités par l'agent de sensibilisation. Des plants enracinés de myriophylle à épi ont été observés aux deux accès répertoriés en 2016, soit le camping municipal de Brownsburg-Chatham et la baie de Calumet de Grenville-sur-la-Rouge, mais également au quai municipal de Grenville. Des fragments de plantes dérivants à la surface ont aussi été aperçus à 4 accès visités, localisés en aval du barrage Carillon sur la rivière des Outaouais. Quant aux accès à la rivière du Nord, aucune PAEE ou fragment flottant n'y ont été observés. Des fragments flottants ont été retrouvés au camping de la Place Rouge, situé au croisement de la rivière des Outaouais et de la rivière Rouge.



* Volet caractérisation

Le **volet caractérisation-connaissance** a pour sa part représenté l'essentiel du mandat de l'agente de liaison, Vanessa Nadeau. Ce volet avait pour objectif l'accompagnement des bénévoles des associations de lacs pour la caractérisation des espèces de plantes aquatiques présentes dans les lacs d'Argenteuil, permettant ainsi la surveillance et la détection de PAEE.

Une formation des bénévoles au protocole de détection et de suivi des PAEE du Réseau de surveillance volontaire des lacs (RSVL) ainsi qu'à l'identification des plantes aquatiques s'est tenue le 7 juillet à Wentworth. 26 bénévoles provenant de 15 lacs ont participé.



Par la suite, **93 bénévoles** ont accompagné l'agente de liaison pour près de 250 heures sur le terrain pour la caractérisation des plantes aquatiques de **31 lacs** (Annexe 1). Un rapport a été produit incluant le détail des plantes aquatiques retrouvées à chacun des lacs et les cartes du recouvrement par les herbiers principaux réalisées pour 11 d'entre eux.



Tout comme en 2016, aucune PAEE n'a été retrouvée dans les lacs d'Argenteuil en 2017. Signalons qu'une espèce indigène semblable au myriophylle à épi (*Myriophyllum sibiricum*) a été observée au lac Grenville. À ce lac, la bathymétrie et le recouvrement détaillé des macrophytes submergées ont été acquis à l'aide d'un échosondeur.

En 2016 et 2017, les plantes aquatiques de **46 lacs** ont été caractérisées sur le territoire de la MRC d'Argenteuil. Au total, ce sont **44 espèces** (ou groupes) de plantes aquatiques qui ont été recensées.



La Macaza

Dans le cadre de cette 2^e année à **La Macaza**, Simon Saey a appuyé les associations de lacs afin de réaliser différents suivis dans le cadre du Réseau de surveillance volontaire des lacs. Voici une liste des activités réalisées :

-Lac Chaud : caractérisation de la bande riveraine, suivi du périphyton, caractérisation des plantes aquatiques, appui à la réalisation du plan d'échantillonnage de la qualité bactériologique de l'eau et à la planification des inventaires, identification du potentiel de frayères à 6 affluents;

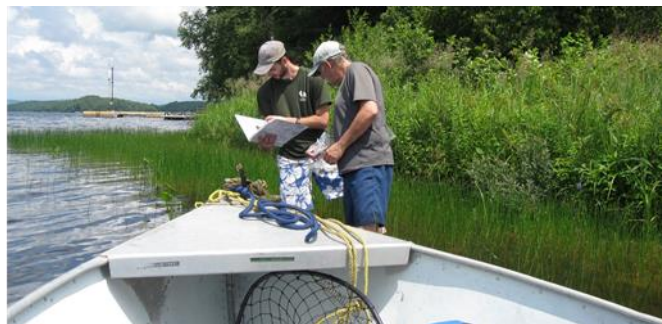
-Lac Clair et Mitchell : appui à la réalisation des mesures d'échantillonnage et de transparence de l'eau, caractérisation des plantes aquatiques au lac Clair;

-Lac Caché : caractérisation de la bande riveraine, suivi à l'aide de la multifondate;

-Formation sur la création d'association de lac, porte-à-porte au lac La Macaza pour la distribution de l'invitation à participer à la rencontre;

-Participation aux AGA des lacs Caché, Mitchell, Chaud, Clair;

-Fabrication d'aquascopes pour les associations des lacs Chaud et Caché;



-Différentes compilations et analyses de données sur les lacs Caché, Chaud, Clair, Macaza et Mitchell (carnets de santé, document des caractéristiques des lacs, cartographie des bassins versants, planification des inventaires du RSVL);

-Sensibilisation à la station de lavage municipale (distribution du guide du CRE sur le myriophylle à épi).

La Minerve

Un premier mandat de soutien technique à **La Minerve** aura permis à Simon Levasseur de réaliser de multiples activités. En voici les détails :

-Caractérisation des plantes aquatiques et détection des PAEE aux lacs : Napoléon, Marie-Louise, La Minerve et Chapleau (cartographie des herbiers de myriophylle à épi au lac Chapleau);

-Caractérisation de la bande riveraine au lac Marie-Louise;

-Suivi du périphyton au lac La Minerve;



- Suivis à l'aide de la multisonde au lac Marie-Louise et Chapleau;
- Formations aux protocoles du suivi du périphyton et à la détection des PAEE;
- Participation aux AGA des lacs Chapleau, Napoléon, La Minerve, conférence à l'événement « À l'eau La Minerve, sensibilisation « barrage routier » au lac Chapleau avec l'association;
- Distribution de l'information sur le MaÉ (guides) à la station de lavage municipale, au camping du lac Marie-Louise et aux riverains du lac Chapleau (envoi postal);
- Organisation d'une rencontre sur la création d'association.



Mille-Isles

L'objectif principal du mandat mené par Yoan Goudreau à Mille-Isles en 2017, a été la réalisation du plan directeur du lac Paul. Cela a exigé l'organisation de nombreuses rencontres, la production du carnet de santé du lac et la rédaction d'un document de suivi du plan directeur, lequel comprend notamment la priorisation des actions ainsi qu'un échéancier de réalisation.

De plus, une rencontre pour la création d'associations a été organisée et l'invitation distribuée porte-à-porte aux lacs Georges et Ivan. Enfin, un document présentant une analyse sommaire de la situation de l'accès au lac Carruthers a été réalisé.



Val-David

L'objectif principal du mandat de l'été 2017 à Val-David, réalisé par Anthoni Barbe, a été la réalisation d'un plan directeur du lac Doré. Tel que mentionné précédemment, cela inclut le carnet de santé du lac, ainsi que le document de suivi du plan directeur.

D'autres activités ont aussi été réalisées :

-Lac Doré : réalisation de la carte bathymétrique, détection des PAEE et caractérisation des plantes aquatiques, participation à l'AGA;

-Caractérisation de la bande riveraine des lacs Doré, Arc-en-ciel et Deschamps;

-Suivis multisonde aux lacs Doré et Arc-en-ciel;

-Visites ciblées de sensibilisation porte-à-porte pour la revégétalisation des rives aux lacs Doré, Arc-en-ciel et Deschamps;

-Sensibilisation aux 5 plages privées du lac Doré à la problématique des PAEE (distribution du guide du CRE).



Projet d'accompagnement social en lien avec l'étude des variations du niveau de l'eau au lac Ouimet

Un projet visant à étudier les variations du niveau d'eau du lac Ouimet a été mis sur pied en 2016. Les constats basés sur une année complète d'observation indiquaient que l'amplitude des variations de niveau est excessive par rapport à ce qui est observé dans la plupart des lacs de la région. Ces importantes fluctuations suscitent des inquiétudes sur le plan environnemental, notamment à cause des risques d'érosion. La santé du lac suggère de limiter l'amplitude des variations du niveau d'eau, autour d'un niveau moyen socialement souhaitable ou acceptable. **L'an 2 de l'étude consistait donc à recueillir l'avis de chaque utilisateur du lac en ce qui a trait au niveau d'eau qu'il juge idéal, tolérable ou inadéquat, et de définir un niveau qui pourrait faire l'objet d'un consensus.**

Activités tenues dans le cadre du projet

- Rencontre d'information

Une rencontre a été tenue le 12 mai 2017, où étaient rassemblés plusieurs citoyens, la municipalité, Richard Carignan et le CRE Laurentides. Cette rencontre avait pour objectifs de communiquer les résultats obtenus après une année complète de prise de données, et de présenter la démarche pour déterminer le niveau d'eau moyen acceptable pour les usagers du lac.

- Préparation d'un formulaire de collecte de données

Un formulaire électronique a été conçu afin que tous les usagers du lac puissent indiquer, en temps réel, tout au cours de l'été et jusqu'à la prise des glaces, s'ils jugeaient le niveau « trop bas », « un peu bas, mais acceptable », « adéquat », « un peu haut, mais acceptable » ou « trop haut ». Chaque usager était identifié d'un code personnel, afin d'établir, en fin de saison, son profil de préférence quant au niveau du lac.

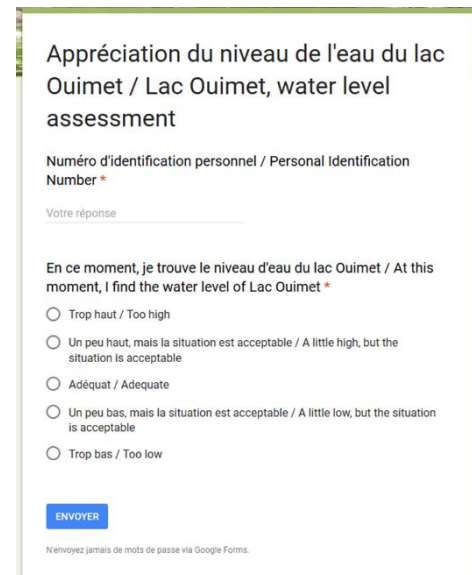
- Diffusion d'information

L'invitation à la rencontre d'information, la description de la deuxième phase ainsi que les consignes pour l'enregistrement des données ont été transmises (en français et en anglais) de plusieurs manières aux citoyens concernés :

- Par courrier électronique, via la boîte créée pour le projet, à tous les participants enregistrés sur la liste de diffusion;
- Par la poste, à tous les résidents du lac Ouimet
- Une affiche d'invitation à la rencontre d'information a été placée en différents endroits stratégiques de la municipalité.

- Compilation et diffusion des résultats

L'analyse des données recueillies sera effectuée au cours de l'hiver 2018, et les résultats seront diffusés par la suite.



The screenshot shows a Google Form with the following content:

- Title: **Appréciation du niveau de l'eau du lac Ouimet / Lac Ouimet, water level assessment**
- Field: **Numéro d'identification personnel / Personal Identification Number *** with a text input field.
- Text: **En ce moment, je trouve le niveau d'eau du lac Ouimet / At this moment, I find the water level of Lac Ouimet ***
- Radio button options:
 - Trop haut / Too high
 - Un peu haut, mais la situation est acceptable / A little high, but the situation is acceptable
 - Adéquat / Adequate
 - Un peu bas, mais la situation est acceptable / A little low, but the situation is acceptable
 - Trop bas / Too low
- Button: **ENVOYER**
- Footnote: N'envoyez jamais de mots de passe via Google Forms.

Mandats spécifiques

En 2017, l'association du lac René à Prévost, Préservation Lac-Tremblant-Nord, l'association du lac l'Heureux à Saint-Colomban et la Ville de Sainte-Adèle ont sollicité le CRE pour des mandats spécifiques:

- Au **lac René**, un suivi à l'aide de la multisonde ainsi que la caractérisation des plantes aquatiques ont été complétés;
- Au **lac Tremblant**, la sensibilisation des usagers et des gestionnaires de l'accès à la problématique des PAEE a été réalisée. Une journée de formation au protocole de détection des PAEE et à l'identification des plantes aquatiques indigènes a également été offerte aux bénévoles.
- Au **lac l'Heureux**, un suivi à l'aide de la multisonde a été réalisé;
- À Sainte-Adèle, des suivis à l'aide de la multisonde ont été effectués aux lacs **Bellevue, Millette et Rond**.

BILAN DES ACTIVITÉS DU SOUTIEN TECHNIQUE DES LACS – ÉTÉ 2017

- 3 formations à la détection des PAEE et l'identification des plantes aquatiques des lacs;
- Caractérisation des plantes aquatiques de 39 lacs;
- 21 cartes des principaux herbiers de plantes aquatiques de 16 lacs;
- Suivi du périphyton de 2 lacs;
- Caractérisation de la bande riveraine de 5 lacs;
- 2 plans directeurs de lacs réalisés;
- 114 bénévoles ayant consacré près de 600 heures pour le suivi sur le terrain;
- 10 lacs suivis à l'aide de la multisonde;

Depuis 2005, 450 suivis ont été réalisés sur 229 lacs des Laurentides et des environs. 218 rapports ou fiches d'interprétation des résultats ont été produits. Depuis 2010, 234 cartes bathymétriques ont été réalisées pour 217 lacs.

Les cartes et données sont disponibles en ligne depuis l'Atlas des lacs au :
<http://www.crelaurentides.org/dossiers/eau-lacs/atlasdeslacs>

Les rapports d'activités détaillés des différents mandats de l'été seront disponibles ici :
<http://www.crelaurentides.org/dossiers/eau-lacs/bleu-laurentides/soutien-technique>

Autres projets

Projet d'étude de la vulnérabilité des lacs du Parc national du Mont-Tremblant à la contamination par le myriophylle à épi

En 2016, les gestionnaires du Parc avaient sollicité le CRE Laurentides afin de mettre en oeuvre un projet d'acquisition de connaissances sur la vulnérabilité des lacs à la colonisation par le myriophylle à épi. Pour ce faire, la concentration en cations majeurs (calcium, sodium, potassium, magnésium) a été échantillonnée dans 20 lacs du PNMT, ainsi que dans 33 lacs potentiellement affectés se situant dans les Laurentides. La conductivité de l'eau a également été mesurée à ces lacs.

Suite aux constats de 2016, principalement le lien démontré entre le degré d'infestation des lacs par le myriophylle à épi et la conductivité de l'eau, **25** autres lacs ont été suivis à l'aide de la multisonde en 2017. La conductivité spécifique de l'eau de ces lacs a été mesurée.

Ces données permettront d'élargir le portrait de la vulnérabilité des lacs du Parc national du Mont-Tremblant à la colonisation par le myriophylle à épi. Le rapport produit en 2016 sera bonifié au cours de l'hiver 2018 avec l'ajout des données recueillies à l'automne 2017.

Ce projet a été réalisé en partenariat avec le Dr Richard Carignan et le MDDELCC.

Le rapport de l'année 2016 est disponible ici :
http://www.crelaurentides.org/images/images_site/documents/guides/rapport_myrio_PNMT.pdf



Atlas web des lacs des Laurentides

L'atlas web des lacs est un outil gratuit qui permet de centraliser et de mettre en valeur et de partager l'information existante sur des centaines de lacs du territoire. Il a été réalisé en collaboration avec la Conférence régionale des élus (CRÉ) des Laurentides et l'Université de Montréal.

Les utilisateurs peuvent effectuer une recherche par nom de lac, de municipalité, de MRC, ou encore naviguer grâce à une carte interactive. Chaque fiche est composée de plusieurs onglets. Dans la section « Description du lac et du bassin versant » on peut par exemple consulter les données morphométriques et hydrologiques. Des hyperliens réfèrent aux règlements et politiques de la municipalité et de la MRC, de même qu'aux codes d'éthique et restrictions fédérales concernant la navigation. La section « Études et rapports » contient plusieurs documents produits par le CRE Laurentides et les faits saillants du RSVL du MDDELCC. L'onglet « Vie associative » réfère quant à lui à l'association de lac, son site internet et le regroupement d'associations de lac, le cas échéant.

Depuis sa sortie le 17 février 2014, l'Atlas des lacs connaît un vif succès. En date de juillet 2017, **48 500 personnes** avaient consulté cet outil et visionné **193 500 pages**.

En 2017, l'atlas contient:

- ✓ **563 fiches de lacs;**
- ✓ **250 associations de lacs répertoriées;**
- ✓ **1007 rapports et études;**
- ✓ **346 cartes bathymétriques.**

Pour consulter l'Atlas des lacs des Laurentides www.crelaurentides.org/dossiers/eau-lacs/atlasdeslacs

Représentations et conférences

Le CRE Laurentides a participé à des rencontres en lien avec la protection de l'eau et des milieux lacustres en 2017.

Liste des comités auxquels le CRE Laurentides siège :

Organisme	Comité / Contribution
Abrinord	Comité technique
RPNS	Conseil d'administration, Comité consultatif
COBAMIL	Conseil d'administration, Comité technique
COBALI	Table de concertation
AGIR	Comité consultatif
RNCREQ	Comité Eau et protection des lacs

Le CRE Laurentides a répondu à **247 demandes d'information** générales en 2017, principalement en lien avec la santé des lacs.

En plus des dizaines de **conférences** offertes dans le cadre des mandats de Soutien technique des lacs, celles-ci ont également été réalisées :

- Conférence sur le programme *Bleu Laurentides*, dans la cadre du colloque Forum Eco-Lac du GRIL;
- Conférence sur la santé des lacs de Saint-Colomban;
- Conférence de presse pour l'annonce du projet régional de Lutte contre le myriophylle à épi dans les lacs des Laurentides.

Distribution d'outils

11 787 exemplaires d'outils produits par le CRE Laurentides ont été distribués gratuitement en 2017 dont:

- **10 590** guides sur le myriophylle à épi;
- **125** guides sur les installations septiques;
- **1050** dépliants « *Bande riveraine au travail!* ».

Transfert d'expertise

Les outils produits par le CRE sont adaptés et utilisés en région ainsi qu'ailleurs au Québec.

Transferts d'outils effectués en 2017 :

Outil transféré	Région	Organisme
Bathymétrie/Atlas	Laurentides	Municipalité de La Conception
Guide MâÉ	Abitibi-Témiscamingue	CRE Abitibi
Capsules	Chaudière-Appalaches	CBE Etchemin
Bathymétrie/Atlas	Laurentides	Association du lac des Trois-Montagnes (La Conception)
Bathymétrie/Atlas	Laurentides	Municipalité de Saint-Adolphe-d'Howard
Guide MâÉ	Laurentides	Ville de Mont-Tremblant
Guide MâÉ	Bas-St-Laurent	OBV Fleuve St-Jean
Panneau plantes	Laurentides	Association du lac Raymond (Val-Morin)
Affichette	Montréal	COBAVER
Présentation PAEE - formation	Outaouais	Association du Lac des Loups
Bathymétrie/Atlas	Provincial	Sépaq
Affichette	Capitale Nationale	Municipalité Rivière-à-Pierre
Panneau plantes	Laurentides	Association du lac Millette (Sainte-Adèle)
Bathymétrie/Atlas	Laurentides	MFFP Laurentides
Guide MâÉ	Etrie	Association pour la protection du lac Brompton
Fiches - Trousse des lacs	Centre-du-Québec	MRC des Maskoutains
Capsules	Saguenay Lac-Saint-Jean	OBV lac Saint-Jean
Affichettes	Capitale-Nationale	Municipalité de Rivière-à-Pierre

Compilation du transfert d'outils de 2005 à 2017 :

Région/Outil	Capsules	Fiches - Trousse des Inrcs	Guide IS	Panneau BR	Panneau plantes	Affichette	Dépliant BR	Bathymétrie/ Atlas	Présentation PwP	Guide MdÉ	Total général
Abitibi-Témiscamingue	1	1	1							1	4
Bas-St-Laurent						1			1	1	3
Capitale nationale						1					1
Capitale-Nationale	1					1					2
Centre-du-Québec	1	2									3
Chaudière Appalaches	2					1					3
Côte-Nord		1	1								2
Estrie	1		1			1				1	4
Gaspésie Ile-de-la-Madeleine	2										2
Lanaudière	2					1					3
Lanaudière/Laurentides								1			1
Laurentides	3	2		2	12	4		7		1	31
Mauricie	2										2
Montérégie						1					1
Ontario						2					2
Outaouais	1						1		1		3
Provincial								1			1
Saguenay Lac-Saint-Jean	3		1								4
Total général	19	6	4	2	12	13	1	9	2	4	72

Revue de presse

Le CRE Laurentides a été mentionné à de nombreuses reprises dans les médias en 2017. Voici la liste des principales parutions :

-Soirée de reconnaissance du travail des bénévoles (23 mai 2017) – TVC d'Argenteuil
<https://vimeo.com/218984531>

-Lutte contre les PAEE, une priorité dans Argenteuil (25 mai 2017) – Le Régional
http://crelaurentides.org/images/images_site/presse/pdf/2017/2017-05-25%20pae_e_Argenteuil.pdf

-Des dizaines de lacs touchés par une « plante zombie » (9 juillet 2017) – La Presse
www.lapresse.ca/actualites/201707/08/01-5114530-des-dizaines-de-lacs-touchees-par-une-plante-zombie.php?utm_categorieinterne=trafficedrivers&utm_contenuinterne=cyberpresse_vous_suggere_4997664_article_POS1

-Myriophylle à épi – des Laurentides...au Plateau Mont-Royal (9 juillet 2017) – La Presse +
<http://plus.lapresse.ca/screens/7cb83664-9dfd-47ee-af67-8b68bbe79030%7Cg6RbT~csVVba.html>

-Ottawa injecte du nouvel argent dans la lutte au myriophylle à épi (13 octobre 2017) – L'Information du nord – Mont-Tremblant
<https://www.linformationdunordmonttremblant.ca/actualites/2017/10/13/ottawa-injecte-du-nouvel-argent-dans-la-lutte-au-myriophylle-a-e.html>

-Ottawa veut combattre les plantes aquatiques envahissantes (16 octobre 2017) – Le Courant des Hautes Laurentides
<http://www.lecourant.ca/articles/1385-ottawa-veut-combattre-les-plantes-aquatiques-envahissantes.html>

-Entrevues de Mélissa Laniel à la radio de CIME FM :

Le myriophylle à épi s'attaque aux lacs des Laurentides (26 octobre 2017)
<http://www.cime.fm/nouvelles/politique/51533/le-myriophylle-pi-sattaque-aux-lacs-des-laurentides>

Une armée de 500 bénévoles contre le myriophylle à épi (24 novembre 2017)
<http://www.cime.fm/nouvelles/politique/59444/une-armee-de-500-bnvoles-contre-le-myriophylle-pi>

-Le CRE déclare la guerre au myriophylle à épi (23 novembre 2017) - Info du Nord Mont-Tremblant
<http://www.linformationdunordsainteagathe.ca/actualites/2017/11/23/le-cre-declare-la-guerre-au-myriophylle-a-epi.html>

- Le CRE Laurentides reçoit 100 000\$ pour prévenir la propagation du myriophylle à épi (24 novembre 2017) – Réseau d'Information municipale du Québec
http://www.rimq.qc.ca/detail_mail_news.php?ID=668910&id_membre=54055&cat=;13&niveauAQ=0

-100 000 \$ pour le CRE Laurentides (28 novembre 2017) - Accès Laurentides
<http://www.journalaccés.ca/actualite/100-000-cre-laurentides/>

-Grâce à des subventions substantielles la lutte au myriophylle à épi passe dans les ligues majeures (28 novembre 2017) - Information du Nord - Sainte-Agathe-des-Monts
http://monjournallocal.com/HebdosQuebec/ePaper/viewer.html?publication=NordSteAgathe&date=29_11_2017&tpuid=2109



- Transports Canada tranche en faveur de l'association des résidents - Nominique : fini les gros moteurs sur le lac Sainte-Marie (17 décembre 2017) – Information du Nord – Vallée de la Rouge

<http://www.linformationdunordvalleedelarouge.ca/actualites/2017/12/17/nominique-fini-les-gros-moteurs-sur-le-lac-sainte-marie.html#.WjagZr3PaAA.mailto>

-INTERDICTION DES BATEAUX À MOTEURS À ESSENCE - Le CRE Laurentides félicite la Municipalité de Nominique et l'association des résidents des lacs Ste-Marie et St-Joseph (20 décembre 2017) - Réseau d'Information municipale du Québec

<http://www.rimq.gc.ca/share/54055/article/municipal/categories/environnement/13/674135/Le-CRE-Laurentides-felicite-la-Municipalite-de-Nominique-et-l-association-des-residents-des-lacs-Ste-Marie-et-St-Joseph.html>

-Infolettres du député David Graham

Été 2017 - LA SANTÉ DE NOS LACS SELON LE CONSEIL RÉGIONAL DE L'ENVIRONNEMENT DES LAURENTIDES

<http://dgraham.liberal.ca/wp-content/uploads/sites/1468/2017/09/Infolettre-été-2017.pdf>

Hiver 2017-2018 - 100 000\$ POUR PROTÉGER NOS LACS

<http://dgraham.liberal.ca/wp-content/uploads/sites/1468/2018/01/Infolettre-Hiver-2017-2018.pdf>

Lutte contre le myriophylle à épi dans les lacs et cours d'eau des Laurentides

En 2017, le Conseil régional de l'environnement des Laurentides (CRE Laurentides) a reçu un appui de taille du gouvernement fédéral pour réaliser son projet de lutte contre le myriophylle à épi. Un montant de 100 000\$, réparti sur 3 ans, lui a été octroyé dans le cadre du programme de financement communautaire ÉcoAction d'Environnement et Changement climatique Canada. Le projet d'une valeur de 340 000\$, qui implique de nombreux partenaires et bénévoles, a pour objectif de limiter la propagation des plantes aquatiques exotiques envahissantes (PAEE), plus particulièrement du myriophylle à épi. Il vise à prévenir son introduction dans de nouveaux plans d'eau, compte tenu qu'une quarantaine de lacs de la région sont déjà affectés par cet envahisseur.

Le 23 novembre 2017, une conférence de presse a eu lieu pour annoncer le projet, à laquelle plus de **115 personnes** ont participé, en provenance des quatre coins de la région. Pour plus de détails, visiter : <http://www.crelaurentides.org/dossiers/eau-lacs/paee>



En 2016, les élus et gestionnaires de la MRC d'Argenteuil ont décidé de faire de la problématique des PAEE une priorité d'action, considérant à juste titre que la protection des lacs est primordiale pour la région des Laurentides. Une bonne partie de l'économie est en effet basée sur la villégiature et le tourisme, lesquels dépendent de la qualité de cette ressource. Le CRE Laurentides avait alors été interpellé pour élaborer un plan d'action en ce sens. « *L'expérience menée avec la MRC d'Argenteuil a permis au CRE Laurentides de développer des moyens et des outils pour informer adéquatement les acteurs concernés par la problématique des PAEE. La démarche alors entreprise a été un levier important pour promouvoir le projet à l'échelle régionale* », indique Philippe Roy, président du CRE Laurentides. La dégradation des lacs et la perte d'usages suite à l'envahissement par les PAEE comme le myriophylle à épi peuvent avoir des impacts importants tant du point de vue environnemental, social qu'économique.

Liste des abréviations

MRC

AL	Antoine-Labelle
ARG	Argenteuil
DM	Deux-Montagnes
HR	Hors-Région
L	Laurentides
M	Mirabel
MAT	Matawinie
PAP	Papineau
PDH	Pays-d'en-Haut
RDN	Rivière-du-Nord
TDB	Thérèse-de-Blainville

OBV

Abrinord	Agence de bassin versant de la rivière du Nord
ABV 7	Agence bassin versant des 7
AGIR	Agir pour la Diable
CARA	Corporation de l'aménagement de la rivière l'Assomption
COBAMIL	Conseil des bassins versants des Mille-Îles
COBALI	Comité du bassin versant de la rivière du Lièvre
RPNS	Organisme de bassins versants des rivières Rouge, Petite Nation, et Saumon

AUTRES

RAP-HL	Regroupement des associations de lacs des Hautes-Laurentides
PROMA	Organisme de protection du bassin versant de la rivière Maskinongé
Sépaq	Société des établissements de plein air du Québec

Annexe 1

Liste des lacs où le protocole de détection et de suivi des PAEE, l'identification détaillée des espèces de plantes aquatiques et la cartographie des principaux herbiers ont été réalisés en 2017

Projet	Lac	Municipalité (s)	Protocole et identification	Cartographie
Argenteuil	Rond (Laurier)	Wentworth	X	X
	Fraser	Harrington/Wentworth-Nord	X	X
	Croissant (en)	Brownsburg-Chatham	X	X
	Harrington	Harrington	X	X
	Curran	Wentworth	X	X
	Roger	Wentworth	X	X
	Grace	Gore/Wentworth	X	X
	Lemieux (Grand lac Rainbow)	Wentworth	X	X
	Grenville	Grenville-sur-la-Rouge	X	X
	Louisa	Wentworth	X	X
	Becs-Scie (des)	Mille-Isles/St-Sauveur	X	X
	Indien	Brownsburg-Chatham	X	
	Moore (à)	Brownsburg-Chatham	X	
	Montagne (de la)	Brownsburg-Chatham	X	
	Anne	Mille-Isles/Gore/Wentworth	X	
	Beattie	Gore	X	
	Crooks	Brownsburg-Chatham	X	
	Carillon	Brownsburg-Chatham	X	
	Bixley	Wentworth	X	
	Caroline	Gore	X	
	Solar	Gore	X	
	Evans	Gore	X	
	Frédéric	Gore	X	
	Marielle	Grenville-sur-la-Rouge	X	
	Monaco	Brownsburg-Chatham	X	
	Grand lac MacDonald	Harrington	X	
	Ogilvy	Grenville-sur-la-Rouge	X	
	George	Mille-Isles	X	
	Ivan	Mille-Isles	X	
	Renoir	Wentworth	X	
Petit lac Rainbow	Wentworth	X		
La Macaza	Chaud	La Macaza	X	2X
	Clair	La Macaza	X	
La Minerve	Chapleau	La Minerve	X	5X
	La Minerve	La Minerve/TNO Lac-Ernest	X	X
	Marie-Louise	La Minerve	X	X
	Napoléon	La Minerve	X	X
Val-David	Doré	Val-David	X	
Autre	René	Prévost	X	
TOTAL (lacs)			39	16

Annexe 2

Liste des lacs ayant bénéficié d'un suivi à l'aide de l'équipement scientifique spécialisé en 2017

Projet	Lac	Municipalité (s)	Bathymétrie (3)	Macrophytes (3)	Multisonde (36)
Argenteuil	Grenville	Grenville-sur-la-Rouge	X	X	
Val-David	Arc-en-ciel	Val-David	X		X
	Doré	Val-David	X		X
La Macaza	Caché				X
La Minerve	Marie-Louise				X
	Chapleau			X	X
Autre	Supérieur	Lac-Supérieur		X	
	Bellevue	Sainte-Adèle			X
	Millette	Sainte-Adèle			X
	Rond	Sainte-Adèle			X
	L'Heureux	Saint-Colomban			2X
	René	Prévost			X
Parc national du Mont-Tremblant	Akwan				X
	Bois Franc				X
	Bottine				X
	Cassagne				X
	Crapaud				X
	Équerre				X
	Fourche				X
	Fournier				X
	Fox				X
	Grenoux				X
	Herman				X
	Hervé				X
	John				X
	Marguerite				X
	Mathias				X
	Obéron				X
	Pékan				X
	Péricle				X
	Premier				X
	Rats				X
	Robert				X
	Rocher Blanc				X
Simard				X	
Tapé				X	
Vézina				X	